

千代田区 区長 石川雅己 様

社団法人 日本建築家協会 (JIA)
同 保存問題委員会 委員長 左 知子
同 千代田地域会 代 表 赤堀 忍

「九段小学校・幼稚園施設整備計画」について参考となる、保存活用参考事例

10月3日付けで、当会より「千代田区立九段小学校・幼稚園校舎の保存・活用に関する要望書」を提出させて頂きましたが、要望書の内容を具体的に補うために、学校建築の保存活用事例をいくつかまとめてみました。

九段小学校についても、「全面保存して増築か、イメージ踏襲による全面改築か」というように、二者択一で結論を求める前に、その他の選択が複数あることをご理解頂くための資料としてご利用下さい。

当会は、千代田区立九段小学校・幼稚園校舎の保存活用に関して、専門家としての助言を含めて、出来る限りの協力をさせて頂く所存である事を、改めてお伝えしたいと存じます。

なお、千代田区ホームページで公開されている協議会資料について、担当されている教育委員会こども施設課に質疑書を提出させて頂きましたので、要約版を添付させて頂きます。

保存活用参考事例

目 次

1. 既存校舎には大きな改変を加えず保存し、不足する面積を別棟で補った例

- | | | | |
|-------|-----------|-------|-------|
| 1 - 1 | 渋谷区立広尾小学校 | 昭和7年 | RC造3階 |
| 1 - 2 | 私立慶応義塾幼稚舎 | 昭和12年 | RC造3階 |

2. 内部のみ大規模改修を行った例

- | | | | |
|-------|------------|-------|-------|
| 2 - 1 | 新宿区立西戸山小学校 | 昭和26年 | RC造3階 |
|-------|------------|-------|-------|

3. 既存校舎の大規模改修を行った上で保存し、これに増築を加えた例

- | | | | |
|-------|---------------|-----------|-------|
| 3 - 1 | 愛媛県八幡浜市立日土小学校 | 昭和31年、33年 | 木造2階 |
| 3 - 2 | 港区立高輪台小学校 | 昭和10年 | RC造3階 |

千代田区教育委員会 教育長 山崎芳明 様

社団法人 日本建築家協会 (JIA)
同 保存問題委員会 委員長 左 知子
同 千代田地域会 代 表 赤堀 忍

「九段小学校・幼稚園施設整備計画」について参考となる、保存活用参考事例

10月3日付けで、当会より「千代田区立九段小学校・幼稚園校舎の保存・活用に関する要望書」を提出させて頂きましたが、要望書の内容を具体的に補うために、学校建築の保存活用事例をいくつかまとめてみました。

九段小学校についても、「全面保存して増築か、イメージ踏襲による全面改築か」というように、二者択一で結論を求める前に、その他の選択が複数あることをご理解頂くための資料としてご利用下さい。

当会は、千代田区立九段小学校・幼稚園校舎の保存活用に関して、専門家としての助言を含めて、出来る限りの協力をさせて頂く所存である事を、改めてお伝えしたいと存じます。

保存活用参考事例

目 次

1. 既存校舎には大きな改変を加えず保存し、不足する面積を別棟で補った例

- | | | | |
|-------|-----------|-------|-------|
| 1 - 1 | 渋谷区立広尾小学校 | 昭和7年 | RC造3階 |
| 1 - 2 | 私立慶応義塾幼稚舎 | 昭和12年 | RC造3階 |

2. 内部のみ大規模改修を行った例

- | | | | |
|-------|------------|-------|-------|
| 2 - 1 | 新宿区立西戸山小学校 | 昭和26年 | RC造3階 |
|-------|------------|-------|-------|

3. 既存校舎の大規模改修を行った上で保存し、これに増築を加えた例

- | | | | |
|-------|---------------|-----------|-------|
| 3 - 1 | 愛媛県八幡浜市立日土小学校 | 昭和31年、33年 | 木造2階 |
| 3 - 2 | 港区立高輪台小学校 | 昭和10年 | RC造3階 |

千代田区教育委員会 委員長 中川典子 様

社団法人 日本建築家協会 (JIA)
同 保存問題委員会 委員長 左 知子
同 千代田地域会 代 表 赤堀 忍

「九段小学校・幼稚園施設整備計画」について参考となる、保存活用参考事例

10月3日付けで、当会より「千代田区立九段小学校・幼稚園校舎の保存・活用に関する要望書」を提出させて頂きましたが、要望書の内容を具体的に補うために、学校建築の保存活用事例をいくつかまとめてみました。

九段小学校についても、「全面保存して増築か、イメージ踏襲による全面改築か」というように、二者択一で結論を求める前に、その他の選択が複数あることをご理解頂くための資料としてご利用下さい。

当会は、千代田区立九段小学校・幼稚園校舎の保存活用に関して、専門家としての助言を含めて、出来る限りの協力をさせて頂く所存である事を、改めてお伝えしたいと存じます。

なお、千代田区ホームページで公開されている協議会資料について、担当されている教育委員会こども施設課に質疑書を提出させて頂きましたので、要約版を添付させて頂きます。

保存活用参考事例

目 次

1. 既存校舎には大きな改変を加えず保存し、不足する面積を別棟で補った例

- | | | | |
|-------|-----------|-------|-------|
| 1 - 1 | 渋谷区立広尾小学校 | 昭和7年 | RC造3階 |
| 1 - 2 | 私立慶応義塾幼稚舎 | 昭和12年 | RC造3階 |

2. 内部のみ大規模改修を行った例

- | | | | |
|-------|------------|-------|-------|
| 2 - 1 | 新宿区立西戸山小学校 | 昭和26年 | RC造3階 |
|-------|------------|-------|-------|

3. 既存校舎の大規模改修を行った上で保存し、これに増築を加えた例

- | | | | |
|-------|---------------|-----------|-------|
| 3 - 1 | 愛媛県八幡浜市立日土小学校 | 昭和31年、33年 | 木造2階 |
| 3 - 2 | 港区立高輪台小学校 | 昭和10年 | RC造3階 |

千代田区立九段小学校・九段幼稚園
校長・園長 鈴村邦夫 様

社団法人 日本建築家協会（JIA）
同 保存問題委員会 委員長 左 知子
同 千代田地域会 代 表 赤堀 忍

「九段小学校・幼稚園施設整備計画」について参考となる、保存活用参考事例

10月3日付けで、当会より「千代田区立九段小学校・幼稚園校舎の保存・活用に関する要望書」を提出させて頂きましたが、要望書の内容を具体的に補うために、学校建築の保存活用事例をいくつかまとめてみました。

九段小学校についても、「全面保存して増築か、イメージ踏襲による全面改築か」というように、二者択一で結論を求める前に、その他の選択が複数あることをご理解頂くための資料としてご利用下さい。

当会は、千代田区立九段小学校・幼稚園校舎の保存活用に関して、専門家としての助言を含めて、出来る限りの協力をさせて頂く所存である事を、改めてお伝えしたいと存じます。

なお、千代田区ホームページで公開されている協議会資料について、担当されている教育委員会こども施設課に質疑書を提出させて頂きましたので、要約版を添付させて頂きま

保存活用参考事例

目 次

1. 既存校舎には大きな改変を加えず保存し、不足する面積を別棟で補った例

- | | | | |
|-------|-----------|-------|-------|
| 1 - 1 | 渋谷区立広尾小学校 | 昭和7年 | RC造3階 |
| 1 - 2 | 私立慶応義塾幼稚舎 | 昭和12年 | RC造3階 |

2. 内部のみ大規模改修を行った例

- | | | | |
|-------|------------|-------|-------|
| 2 - 1 | 新宿区立西戸山小学校 | 昭和26年 | RC造3階 |
|-------|------------|-------|-------|

3. 既存校舎の大規模改修を行った上で保存し、これに増築を加えた例

- | | | | |
|-------|---------------|-----------|-------|
| 3 - 1 | 愛媛県八幡浜市立日土小学校 | 昭和31年、33年 | 木造2階 |
| 3 - 2 | 港区立高輪台小学校 | 昭和10年 | RC造3階 |

九段小学校幼稚園施設整備検討協議会
会長 田中康博 様 委員各位

社団法人 日本建築家協会 (JIA)
同 保存問題委員会 委員長 左 知子
同 千代田地域会 代 表 赤堀 忍

「九段小学校・幼稚園施設整備計画」について参考となる、保存活用参考事例

10月3日付けで、当会より「千代田区立九段小学校・幼稚園校舎の保存・活用に関する要望書」を提出させて頂きましたが、要望書の内容を具体的に補うために、学校建築の保存活用事例をいくつかまとめてみました。

九段小学校についても、「全面保存して増築か、イメージ踏襲による全面改築か」というように、二者択一で結論を求める前に、その他の選択が複数あることをご理解頂くための資料としてご利用下さい。

当会は、千代田区立九段小学校・幼稚園校舎の保存活用に関して、専門家としての助言を含めて、出来る限りの協力をさせて頂く所存である事を、改めてお伝えしたいと存じます。

なお、千代田区ホームページで公開されている協議会資料について、担当されている教育委員会こども施設課に質疑書を提出させて頂きましたので、要約版を添付させて頂きま

保存活用参考事例

目 次

1. 既存校舎には大きな改変を加えず保存し、不足する面積を別棟で補った例

- | | | | |
|-------|-----------|-------|-------|
| 1 - 1 | 渋谷区立広尾小学校 | 昭和7年 | RC造3階 |
| 1 - 2 | 私立慶応義塾幼稚舎 | 昭和12年 | RC造3階 |

2. 内部のみ大規模改修を行った例

- | | | | |
|-------|------------|-------|-------|
| 2 - 1 | 新宿区立西戸山小学校 | 昭和26年 | RC造3階 |
|-------|------------|-------|-------|

3. 既存校舎の大規模改修を行った上で保存し、これに増築を加えた例

- | | | | |
|-------|---------------|-----------|-------|
| 3 - 1 | 愛媛県八幡浜市立日土小学校 | 昭和31年、33年 | 木造2階 |
| 3 - 2 | 港区立高輪台小学校 | 昭和10年 | RC造3階 |

1. 既存校舎には大きな改変を加えず保存し、不足する面積を別棟で補った例

1 - 1 渋谷区立広尾小学校

昭和7年 設計：東京府 RC造3階

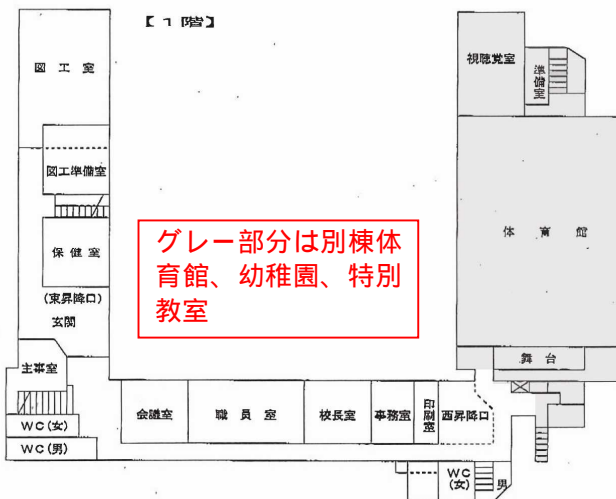
既存校舎の普通教室単位は変更していない。

児童の荷物は教室外に置くことで対応。

不足する体育館、特別教室、幼稚園は、既存体育館を建て替え、別棟で補った。

文化財であるという共通認識が関係者間で共有されていた。

昭和50年代になって戦前の校舎建て替えが盛んに行われた時期、広尾小学校も建て替えか保存かの話合いが元教員、保護者、同窓会、地域住民などにより行われた。昭和63年に保存の方針が決定され改修を行った。渋谷区が国の有形登録文化財に申請し登録され、現在もていねいに使用されている。



地域のシンボルとなる望楼を備えた外観
左は校庭側から、右は道路側からの見たところ。外観は80年前の姿が変わらないが、外壁の補修は随時行われている。

望楼から見た屋上と校庭。

屋上防水などメンテナンスは注意深く行われている。

右手フェンスの奥に見えるのが別棟の体育館棟

オリジナルの姿を活かして改修された階段室



1 2 私立慶応義塾幼稚舎 昭和12年 設計：谷口吉郎 新築設計：谷口吉生 RC造3階

既存校舎は サッシュの取り替え、設備更新、仕上げの塗り替えなどの他はオリジナルのまま使用。

不足する機能は別棟の新館校舎・新体育館を新築することにより、補った。
 DOCOMOMO（モダン・ムーブメントにかかわる建物と環境形成の記録調査および保存のための国際組織）20選（現在は150選）に選定され、誇りを持っていないに使用されている。



昭和12年建築の本館教室棟（左）と小体育館（右）



廊下 明るく着色された窓枠とロッカー



風格のある柱と床



長い年月大切に使われてきた本館教室棟



ランチルーム
 不足した面積は新築された新館校舎で補う。



小体育館（左）と別棟で新築された新館校舎（右）



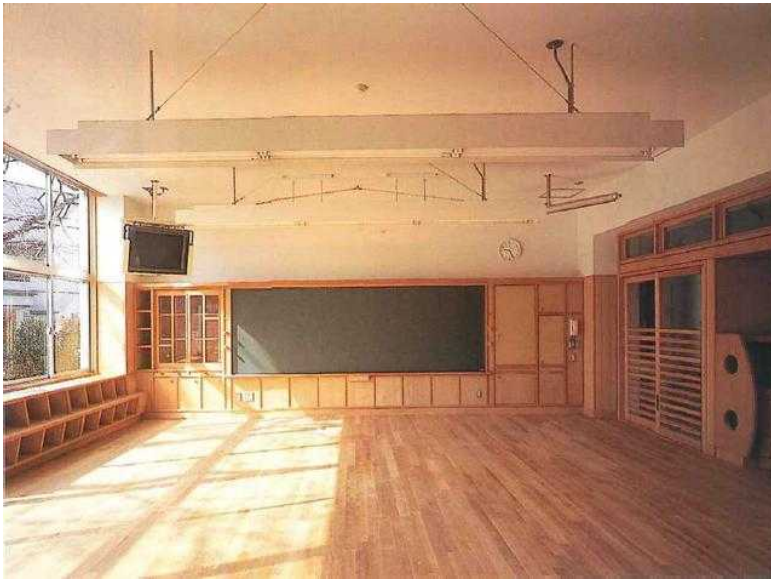
2. 内部のみ大規模改修を行った例

2 - 1 新宿区立西戸山小学校 昭和26年 設計：東京都+新宿区 改修設計：藤木隆男
図面・写真は『新建築』1996年6月号より

教室と廊下の間仕切りを一度撤去し、新たにアルコーブ（壁面の一部をへこませてつくった空間）を設けて、教室と廊下のつながりに変化を持たせている。
四角く白い箱の中に家具のような感覚で教室をはめ込んでいる。
普通教室の他にオープン教室を設けている。
外観に手を加えていない。



今回の改修範囲に含まれなかった外観



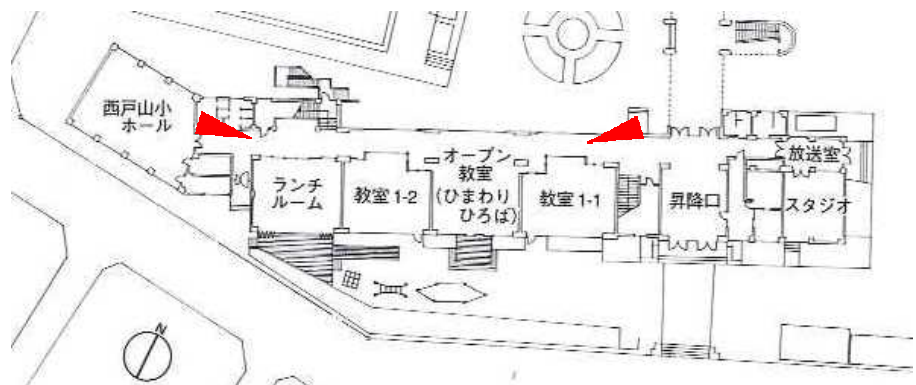
改修後の教室
木の素材を多く使い、
温かい雰囲気となっている。
右側に書斎コーナーがある。



ガラスモザイクで壁を仕上げた開放的なランチルームと廊下



廊下、手前と奥は普通教室、中央はオープン教室



3. 既存校舎の大規模改修を行った上で保存し、これに増築を加えた例

3 - 1 愛媛県八幡浜市立日土小学校

昭和 31 年、33 年 木造 2 階

設計：松村正恒

改修設計：花田佳明 + 和田建築設計工房

既存建物は木造の傷みが激しかったため、大規模改修を行い、再生保存した。教室の面積単位は変わらない。

一部改築と増築を行い、不足機能を補った。

八幡浜市の職員であった建築家により設計された戦後の木造校舎で、昭和 60 年頃からその価値評価が高まってきた。保護者からは老朽化による安全性を問題視する声もあり様々な議論が起こる中、多くの方の努力により、平成 18 年に、保存活用する方針が決まった。改修が終わった校舎は市の文化財に指定され、平成 24 年建築学会業績賞を受賞したと共に、ワールドモニュメントファンドとノール社が主催する 2012 年モダニズム賞を受賞し、その後国の重要文化財に指定された。



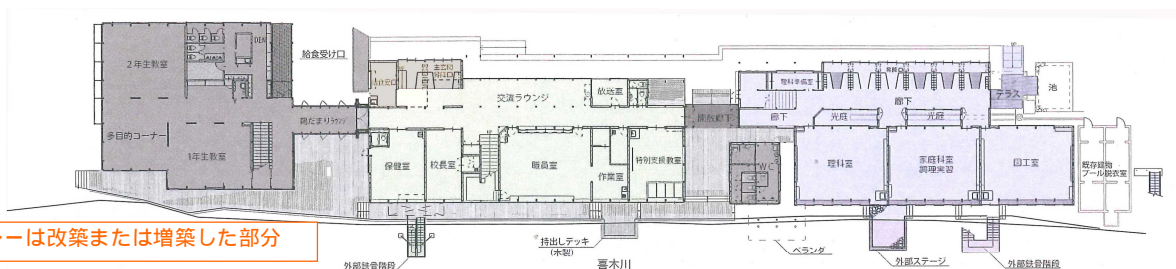
既存校舎はオリジナルを尊重して改修された。



昇降口と廊下
耐震補強を行い現在の基準に合わせたが、オリジナルのデザインは活かされている。



川に張り出したベランダと外部ステージ
オリジナルのデザインを損なわないよう安全に配慮した手摺りが追加され修復された。



グレーは改築または増築した部分

図面『木造モダニズムの可能性 日土小学校と松村正恒展』 GALLERY A4 2011 年リーフレットより

3 - 2 港区立高輪台小学校 昭和 10 年 設計：東京市 改修設計：石本建築事務所 RC 造 3 階

教室の面積単位は変えていない。九段小学校とほぼ同面積。

1 年生の教室は南側に一部増築し、面積を拡げている。

2 年以上の学年は普通教室以外にフリースペースを設けて面積の不足を補っている。

教室棟は制震構造壁を新たに設け構造補強の上、保存。

既存体育館を建て替え、地下に新築しその上を人工地盤として、運動場としている。

サンクンガーデンを設け、地下であっても光と風が届くように設計された。

震災復興小学校と同時期に東京市により設計された建物で、地域にとっての財産であり、歴史的価値があることを前提に保存活用の方法が検討された。

東京都選定歴史的建造物に指定されている。



改修前



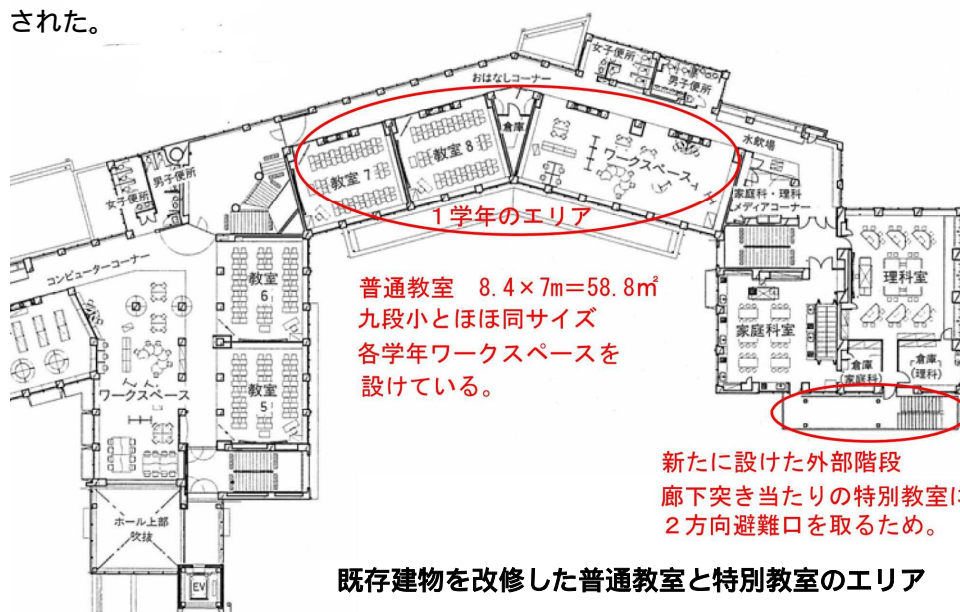
左側が増築部分。階段室サッシュはオリジナルにもどされた。



新たに増築された地下体育館。
サンクンガーデンから光が入るよう設計された。



改修された普通教室前の廊下。平面は既存のまま。
洗面台の工夫で廊下が広く使われている。



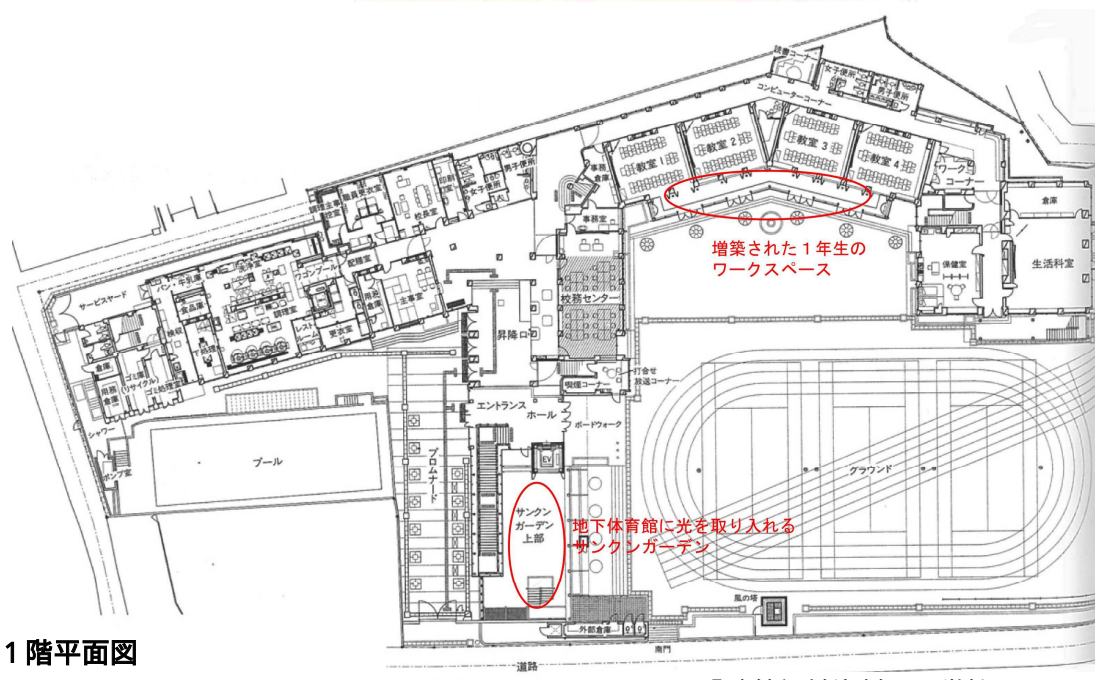
既存建物を改修した普通教室と特別教室のエリア 2 階平面図



75センチの段差をスロープで解消した



上
1年生の教室は南側を増築し、ワークスペースを設けた。
右
廊下コーナーに設けられたフリースペース



1階平面図

図面は『建築設計資料105 学校3』より